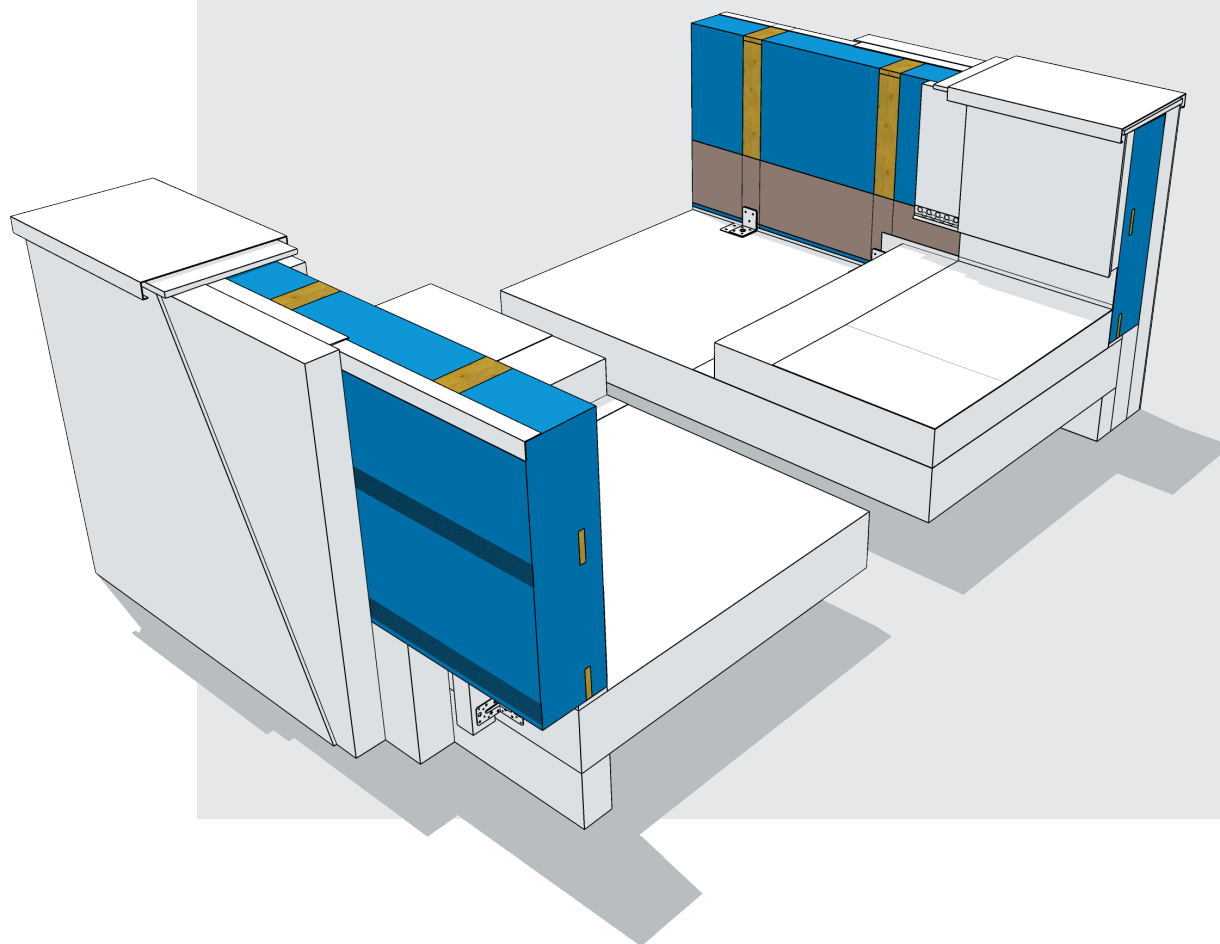


Isoniq®

Het verbindende element
in dak- en gevelisolatie

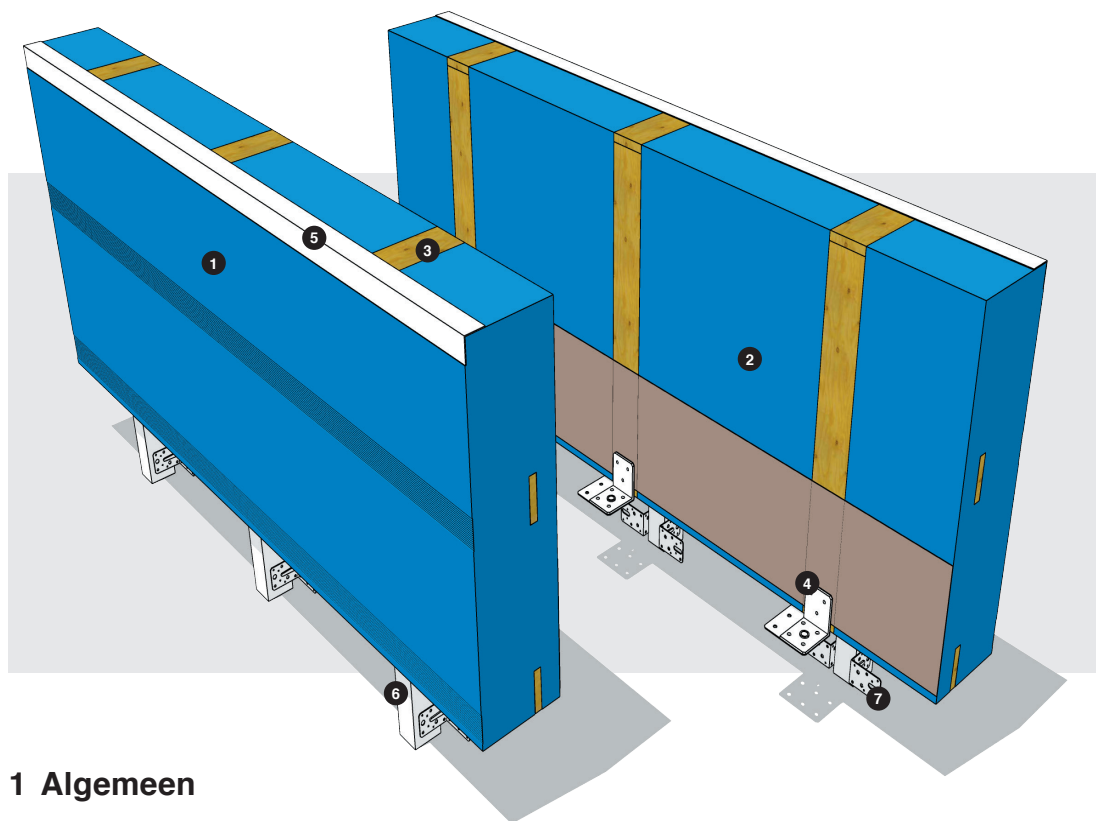
Dakstand®

Dakstand® model S XL verwerkings- voorschrift in combinatie met gevelstucsystem juli 2019



Dakstand® model S XL verwerkingsvoorschrift in combinatie met gevelstucsysteme juli 2019

- 1 EPS 100 SE
- 2 Universele cacheerlaag
- 3 Houten regel 18x95 mm
- 4 Dakstand® XL-anker met eventueel 3 of 5 mm voorzetanker
- 5 Kunststof strip 50x50x2 mm
- 6 Houten baluster
- 7 Hoekanker 90x90x60x2,5 mm SV met ril



1 Algemeen

De elementen dienen conform de verwerkingsvoorschriften van Isoniq® opgeslagen, verwerkt en aangebracht te worden. Indien de voorschriften niet volledig in acht worden genomen, dan kan dat gevolgen hebben voor de eigenschappen en de garantie op de producten van Isoniq®. Conform de toetsing van het KIWA BDA Expert Centre Buiding Envelope (ECBE) is het Isoniq® Dakstand® S XL systeem geschikt voor de beoogde toepassing waarvoor het is ontworpen, indien het wordt uitgevoerd en gebruikt overeenkomstig de aanwijzingen in het BDA Agrément BAW 19-052/02/A.

2 Toepassing

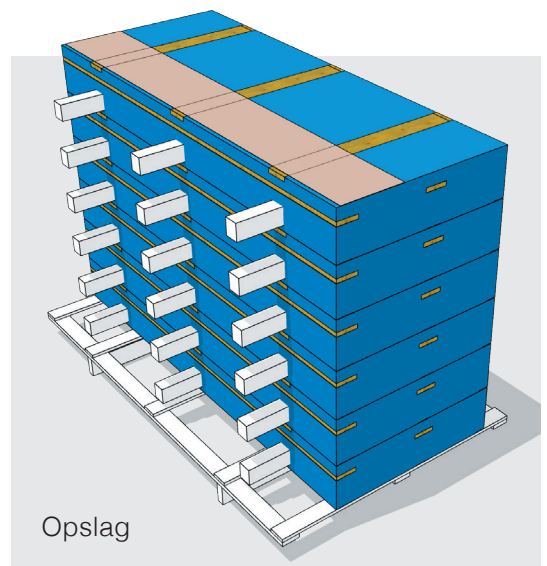
Isoniq® Dakstand® S XL elementen worden toegepast bij platte daken als dakrandopstand met een systeemhoogte (is hoogte vanaf constructieve dakvloer tot bovenzijde opstand) van maximaal 120cm. Het betreft een isolerende aansluiting tussen platdak en gevelisolatie, waarbij aan de verhoogde dakrand constructieve eisen worden gesteld.

Het verbindende element
in dak- en gevelisolatie

3 Opslag

De onderste elementen moeten minimaal 13 cm worden vrijgehouden van de ondergrond.

De elementen dienen droog opgeslagen en met een waterdicht dekzeil afgedekt te worden. De opgeslagen elementen moeten altijd kunnen ventileren.



4 Benodigheden voor de werker

Ten behoeve van maatvoeringen

- Hoofdmaatvoering op het dakvlak aangegeven
- Rolmaat, duimstok of iets dergelijks
- Spatlijn
- Laser of metseldraad ten behoeve van hoogtemaatvoering

Ten behoeve van montage

- Boormachine
- Schroefmachine
- Bevestigingsmiddelen (eventueel mee te leveren door Isoniq®)
- Voldraad Schroeven 6x160 mm of 8x195 mm ten behoeve van montage van het element aan Dakstand® XL-anker (type en aantallen schroeven afhankelijk van voorschrift gebruik montagemiddelen)
- Metain® Tapankers 6x50 mm ten behoeve van montage Dakstand® XL-ankers en hoekankers aan beton (aantallen afhankelijk van voorschrift gebruik montagemiddelen)
- Houtschroeven 4x30 mm ten behoeve van montage balusters aan hoekankers
- Uitvulplaatjes of wiggen
- Montage-PUR voor het afdichten van de naden tussen vloer en element en de onderlinge aansluiting van de elementen

Materiaal niet meegeleverd

- WBP afdekker of iets dergelijks, dikte 18 mm, of
- Afdekkap

Materiaal meegeleverd

- Isoniq® Dakstand® S XL elementen
- Bijbehorende Dakstand® XL-ankers (in combinatie met eventueel 3 of 5 mm voorzetankers)
- Hoekankers 90x90x60x2,5 mm
- PE schuimband
- Kunststof hoekprofiel 50x50x2 mm ten behoeve van koppeling elementen onderling
- Optioneel: bevestigingsmiddelen
 - Voldraad Schroeven 6x160 mm of 8x195 mm ten behoeve van montage van het element aan Dakstand® XL-anker (type en aantallen schroeven afhankelijk van voorschrift gebruik montagemiddelen)
 - Metain® Tapankers 6x50 mm ten behoeve van montage Dakstand® XL-ankers en



Het verbindende element
in dak- en gevelisolatie

hoekankers aan beton (aantallen
afhankelijk van voorschrift gebruik
montagemiddelen)

- Houtschroeven 4x30 mm ten behoeve
van montage van de balusters aan de
hoekankers

5 Montage

Aandachtspunten vooraf

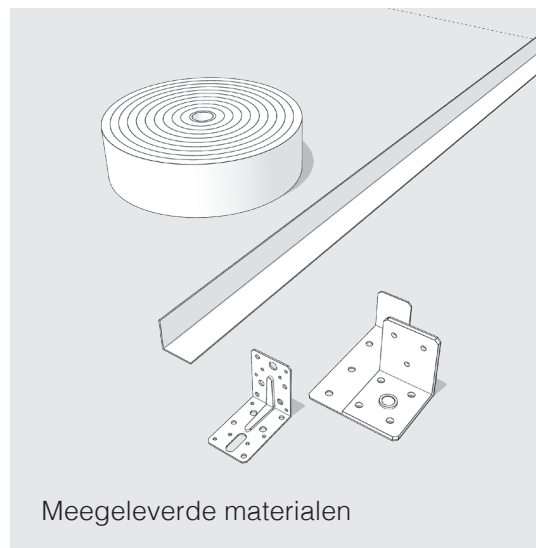
- Ondergrond dient voldoende vlak te zijn
- Balusters mogen niet zonder toestemming van Isoniq® verjongd of ingekort worden in verband met constructieve eigenschappen
- Hartafstand hoekankers ten opzichte van onderzijde element overnemen van projectdetails van Isoniq®
- Bij het inkorten van de elementen dienen er altijd minimaal 2 balusters in het element over te blijven

Stap 1 Maatvoering

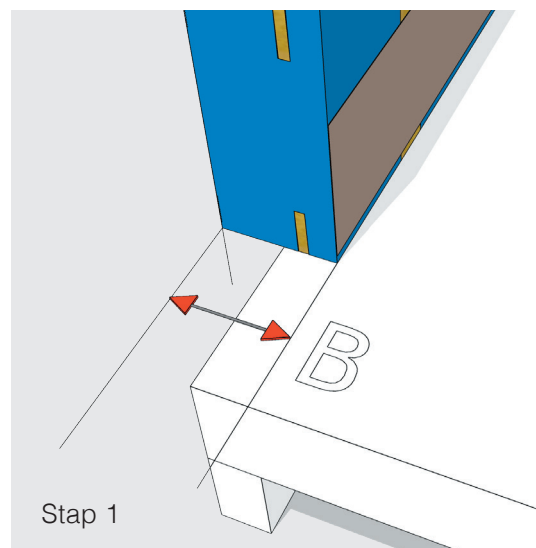
Door middel van een spatlijn wordt de maatvoering van de binnenzijde (dakzijde) van de elementen bepaald. Deze lijn wordt afgetekend op de constructieve dakvloer. De maatvoering van binnenzijde van de Dakstand® S XL elementen ten opzichte van het stucstelsel volgt uit de uitwerking van de projectdetails door Isoniq®.

Stap 2 Montage Dakstand® XL-ankers

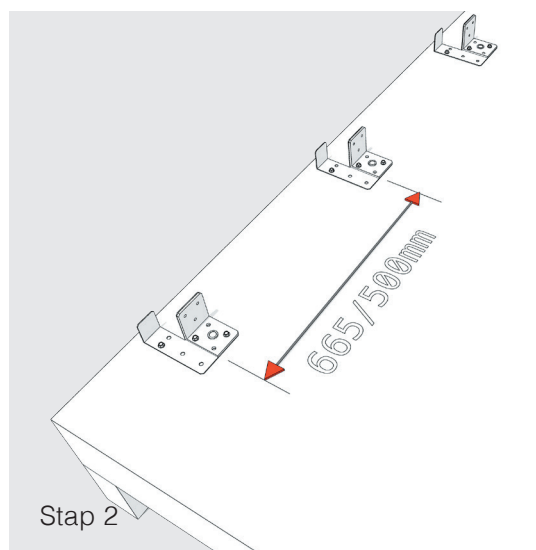
Het Dakstand® XL-anker positioneren ter plaatse van het hart van de verticale houten regels in de rug van het element. Het anker niet ondervullen maar geheel en vlak op de dakvloer monteren aan de spatlijn. De hart op hart afstand van de ankers is gelijk aan de hart op hart afstand van de balusters. (665 of 500 mm). Montage door middel van Metain® 6x50 mm Tapankers. (aantallen tapankers afhankelijk van voorschrift gebruik montagemiddelen) Er dient altijd 1 Dakstand® XL-anker per baluster toegepast te worden.



Meegedeleverde materialen



Stap 1



Stap 2

Het verbindende element
in dak- en gevelisolatie

Stap 3 Plaatsen van de Dakstand® S XL elementen

Alvorens wordt gestart met het aanbrengen van de elementen kan door middel van stelblokje ter plaatse van de verticale regels de hoogte van de elementen worden gesteld. De maximale afstand tussen Dakstand® XL-anker en onderzijde element is 20 mm.

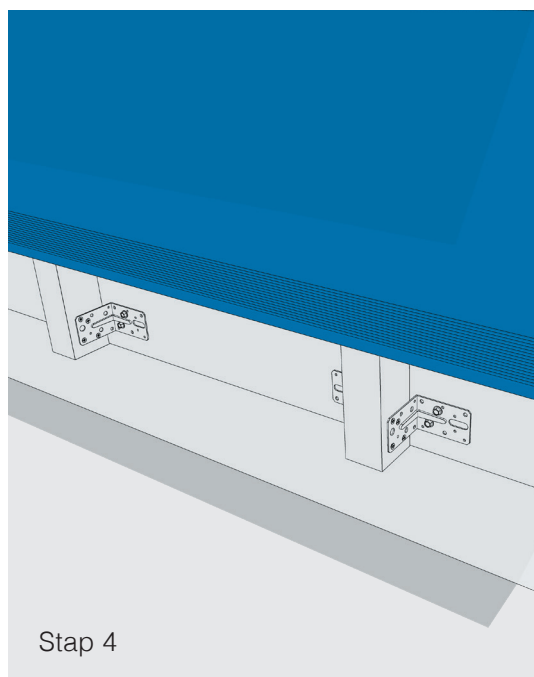
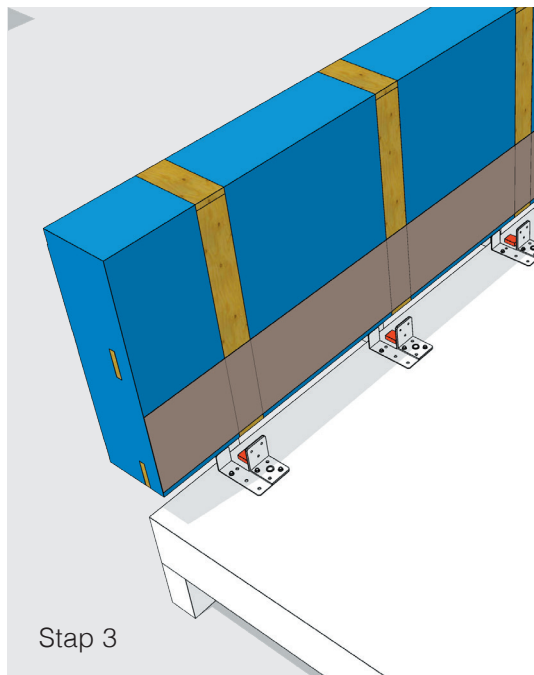
Start met het plaatsen van de Dakstand® S XL elementen met de buiten- en binnenhoeken, monteer vervolgens de overige elementen. Bij het passend maken van de elementen dient in verband met de stabiliteit te allen tijde het element voorzien te blijven van 2 stuks houten balusters. De lage opstaande lip van het Dakstand® XL-anker dient gehaakt te worden achter de houten lat aan de onderzijde van het element. Na plaatsing van het element deze vastzetten met 6x160 mm of 8x195 mm voldaads-schroeven aan het Dakstand® XL-anker. (type en aantallen afhankelijk van voorschrift gebruik montagemiddelen)

Let op! Het onderste van de drie gaten in het Dakstand XL-anker dient altijd benut te worden!!

Stap 4 Stellen Dakstand® S XL elementen

Onder de Dakstand® S XL worden de hoekankers 90x90x60x2,5 mm aan de vloer gemonteerd met Metain® 6x50mm Tapankers. (aantallen afhankelijk van voorschrift gebruik montagemiddelen) Vervolgens wordt de Dakstand® S XL waterpas gesteld, en worden de balusters met 4x30 mm houtschroeven aan de stalen hoeken bevestigd. (aantallen afhankelijk van voorschrift gebruik montagemiddelen) De positionering van de hoekankers ten opzichte van de onderzijde van het Dakstand® S XL element volgt uit de uitwerking van de projectdetails door Isoniq®.

Let op: De door Isoniq® op de projectdetails aangegeven maatvoering dient nauwkeurig opgevolgd te worden in verband met constructieve eisen!



Het verbindende element
in dak- en gevelisolatie

Stap 5 Onderling koppelen en uitlijnen

Elementen koppelen en uitlijnen door middel van het plaatsen van een kunststof hoekprofiel 50x50x2 mm aan de bovenzijde van het element langs de buitenrand, zodanig dat het de uiteinden kopse zijden van de houten stroken afdekt.

Stap 6 Afwerken

De naad tussen de Dakstand® S XL en dakvloer en de onderlinge aansluitingen van de elementen afschuimen met montage-PUR. Overtollige PUR-resten na uitharden wegsnijden.

Stap 7 Afdekken en beschermen tegen weersinvloeden

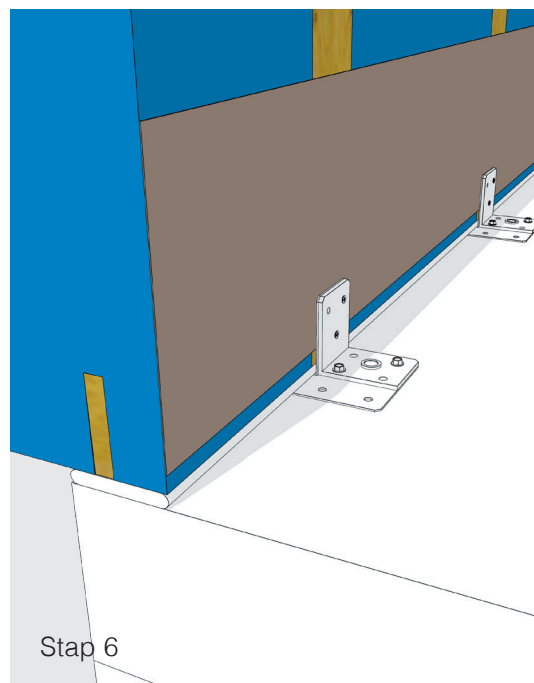
Aangebroken pallets aan het eind van de dag weer inpakken of afdekken. Gemonteerde elementen dienen te worden afgedekt en beschermt tegen weersinvloeden totdat deze worden afgewerkt door middel van dakbedekking.

Vervolgens kan het platdaksysteem en het stucsystem aangebracht worden.

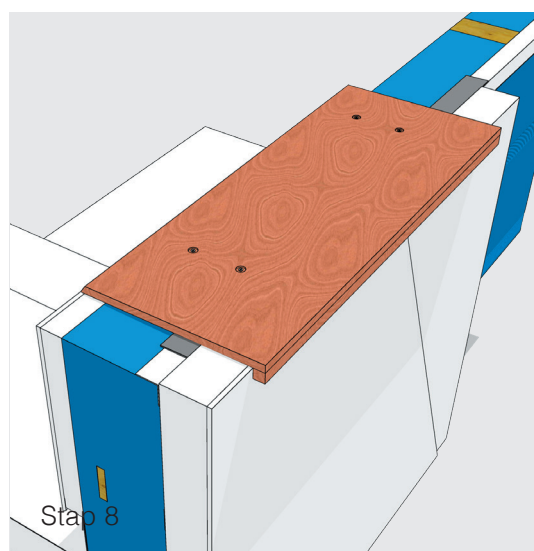
Stap 8 Bij afwerking met houten dekplaat

Over de voorzijde (gevelstuczijde) van de Dakstand® S XL de PE schuimband aanbrengen. Over het schuimband en het Dakstand® S XL element een houten dekplaat (WBP of iets dergelijks) aanbrengen. Dekplaat aan de dakzijde en gevelzijde vastschroeven op de houten bovenregels van het Dakstand® S XL element.

Vervolgens kan de dakrand afgewerkt worden met dakbedekking in combinatie met een daktrim, afdekkap of iets dergelijks.



Stap 6



Stap 8



Het verbindende element
in dak- en gevelisolatie

6 Sparingen

In de elementen kunnen sparingen gemaakt worden voor bijvoorbeeld hemelwaterafvoeren en noodoverlaten. Bij het maken van de sparingen de houten delen in de Dakstand® S XL niet doorzagen, verkleinen of verwijderen.

7 Aansluiting op gevelisolatie systeem

De Dakstand® S XL producten worden gemaakt van EPS 100. Dit is geschikt als ondergrond voor gevelstucsystemen. Voor de Dakstand® S XL dient minimaal 60 mm isolatiemateriaal van het toe te passen gevelstucstelsel te worden aangebracht alvorens hierop gestuukt kan worden.

8 Bescherming tegen weersinvloeden

De Dakstand® S XL elementen bestaan hoofdzakelijk uit EPS en hout. Om de kwaliteit te kunnen waarborgen moeten de elementen na montage daarom zo spoedig mogelijk van dakafwerking worden voorzien. De elementen dienen tegen neerslag te worden beschermd zolang de elementen niet zijn afgewerkt met dakbedekking.

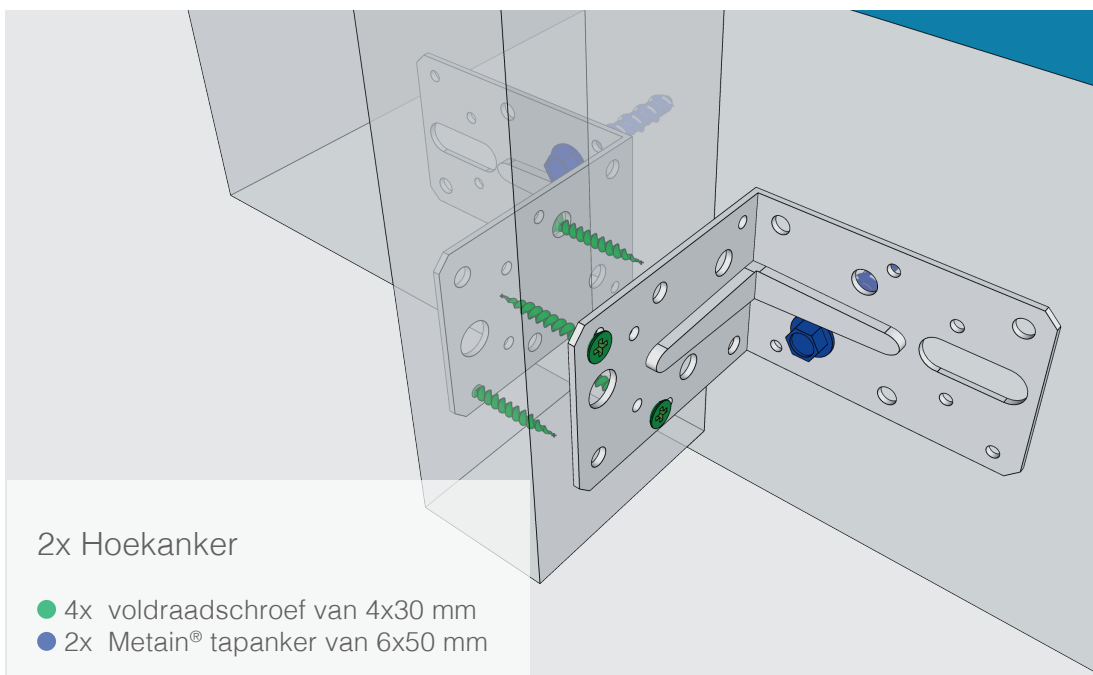
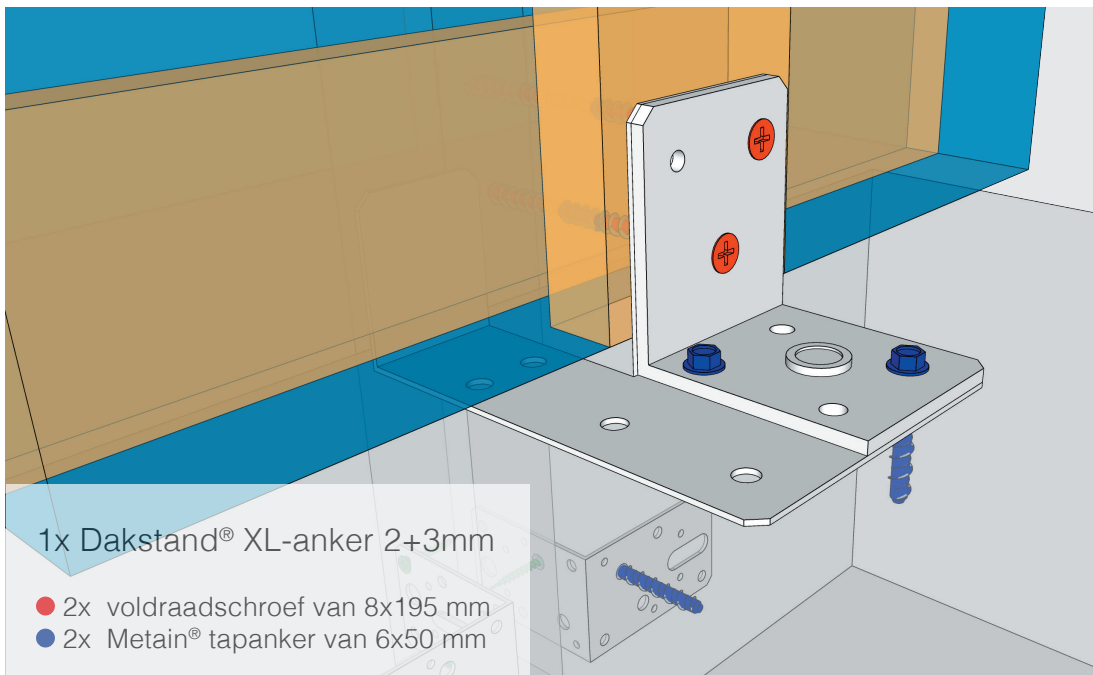
9 Afwerking

De Dakstand® S XL elementen zijn voorzien van een universele cacheerlaag en kunnen afgewerkt worden met ieder type dakbedekkingsmateriaal volgens de voorschriften van de fabrikant van het dakbedekkingsmateriaal. Dakafwerking dient uitgevoerd te worden conform de hiervoor geldende vakrichtlijnen, NPR, NEN- normen en dergelijke.

10 Voorschrift gebruik montagemiddelen

10a Houten baluster 44x75 mm

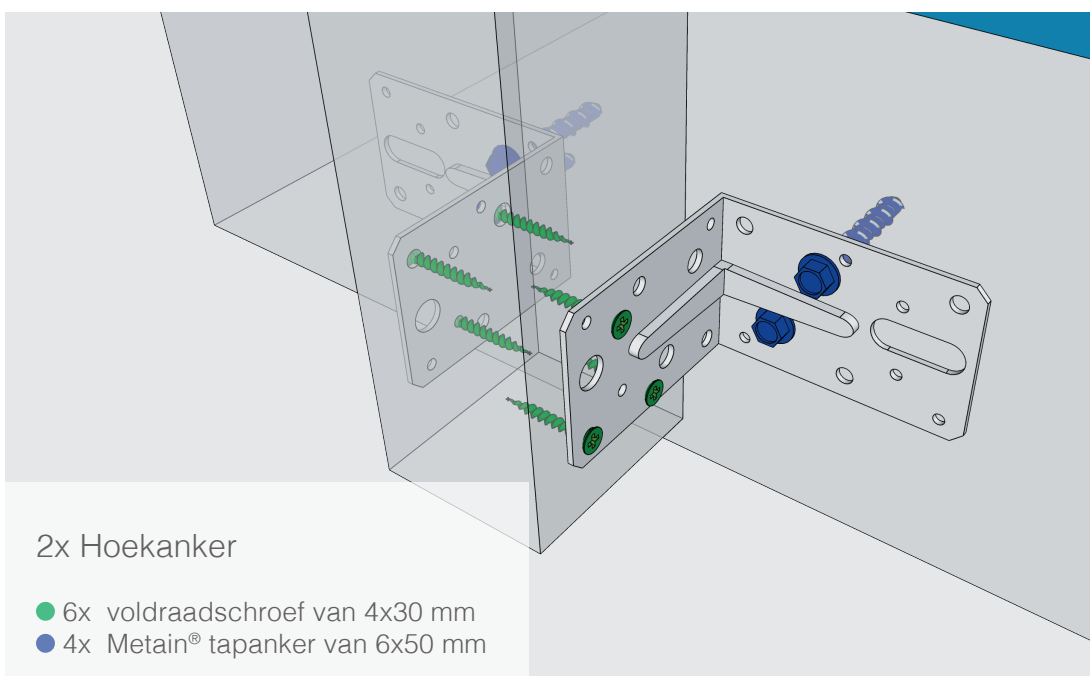
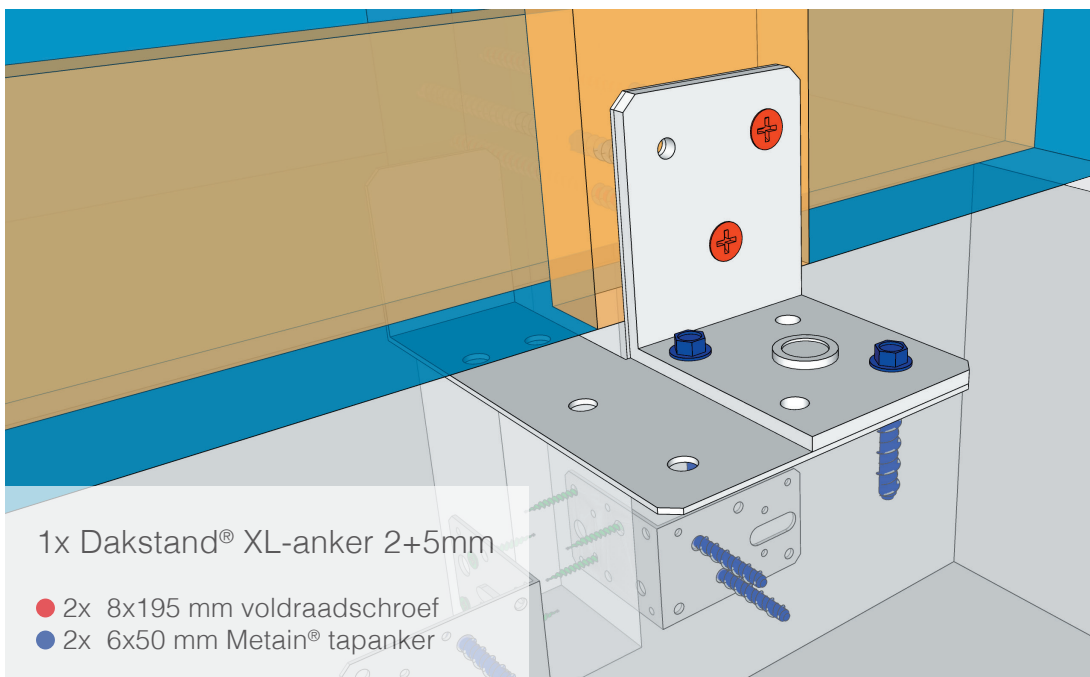
Montagemethode per houten baluster.



Het verbindende element
in dak- en gevelisolatie

10b Houten baluster 63x75 mm

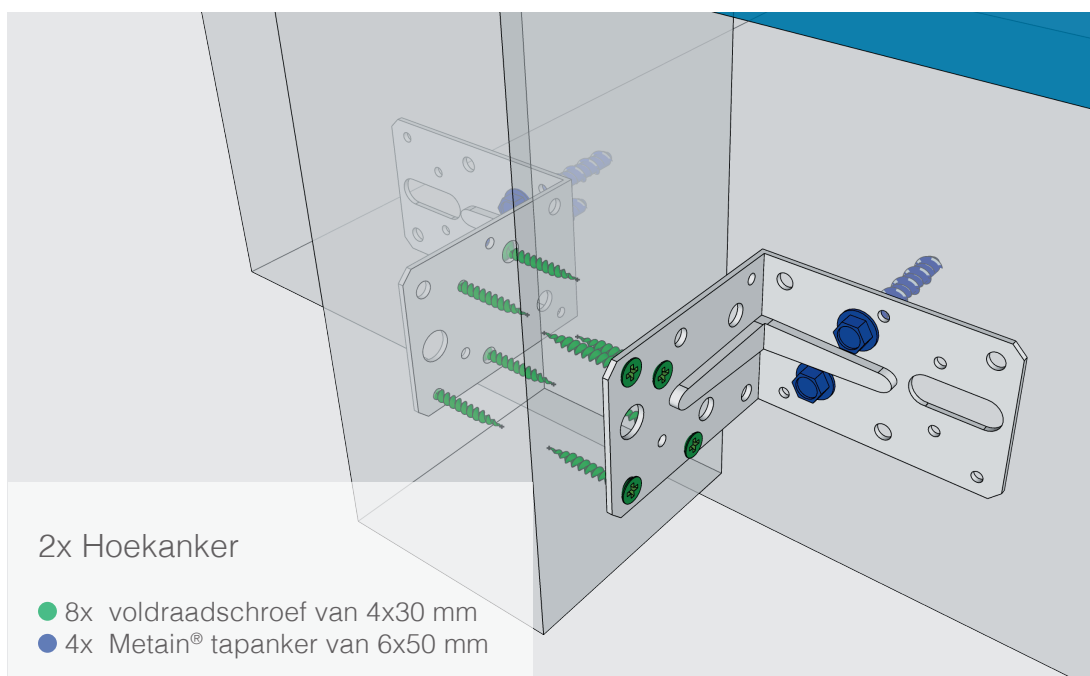
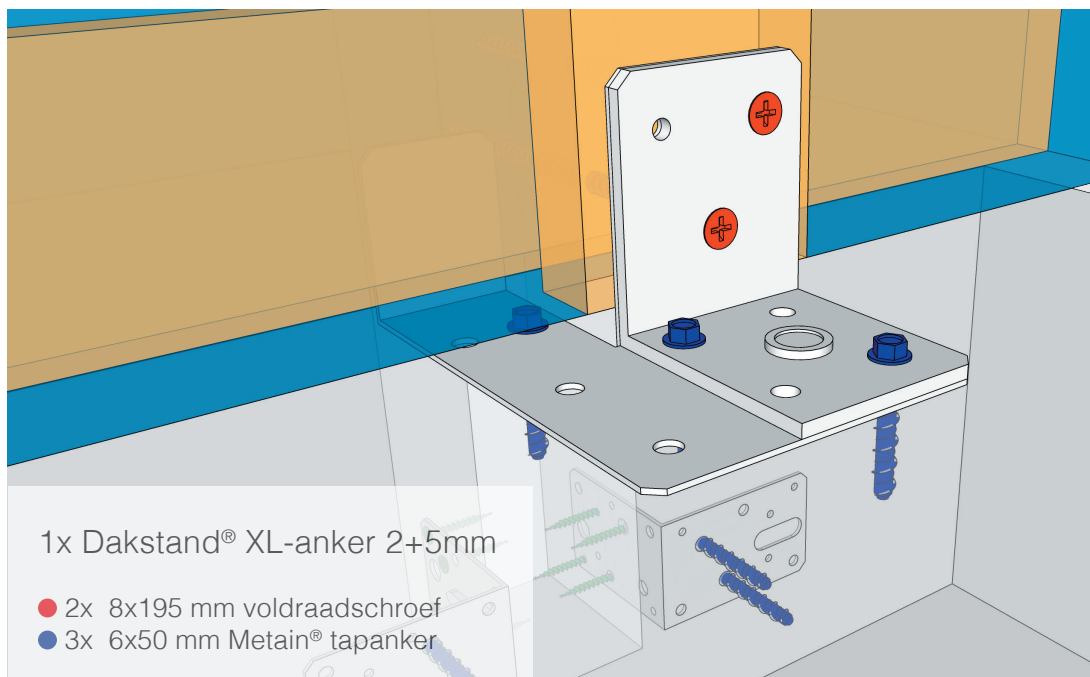
Montagemethode per houten baluster.



Het verbindende element
in dak- en gevelisolatie

10c Houten baluster 80x90 mm

Montagemethode per houten baluster.



The logo for Isoniq, featuring the word "Isoniq" in white sans-serif font on a dark blue background.

Het verbindende element
in dak- en gevelisolatie

The logo for Dakstand, featuring the word "Dakstand" in white sans-serif font on a blue background.

11 Veiligheid

De werknemer en zijn werkgever zijn verantwoordelijk voor het veilig kunnen verwerken van Isoniq® producten op de bouwplaats. Meer informatie hierover is te vinden op www.arboportaal.nl.

Isoniq®

Het verbindende element
in dak- en gevelisolatie

Dakstand®

12 Productdetails

